



# Bergamo in cifre 2013



L'opuscolo Bergamo in cifre si propone di offrire le elaborazioni predisposte dal Servizio Sistema Informativo Aziendale utilizzando il data base demografico ed i dati raccolti dall'Ufficio Statistica, con la finalità di ottenere tabelle e grafici che evidenzino alcune tra le principali caratteristiche degli andamenti che sta vivendo la città di Bergamo.

Le due sezioni che compongono l'opuscolo si riferiscono a:

1. grafici e tabelle sull'andamento demografico, serie storiche, ed elaborazioni sui seguenti principali elementi: complesso della popolazione, numero famiglie, degli anziani, dei giovani, ecc.
2. analisi della componente sociale, economica e culturale della vita bergamasca: elaborazioni e tabelle relative a scolarità, turismo, cultura, ecc.

L'opuscolo è disponibile in formato ".pdf" sul sito istituzionale del Comune di Bergamo, all'indirizzo [www.comune.bergamo.it](http://www.comune.bergamo.it) - sezione Vivere la città - Bergamo in cifre.

La comprensibilità dei dati non demografici è agevolata dalla legenda delle fonti, pubblicata in terza di copertina. Ad essa si riferiscono i numeri tra parentesi dei titoli di ciascuna tabella o grafico. Allo scopo di permetterci di migliorare e arricchire le prossime edizioni dell'opuscolo "Bergamo in cifre", potranno essere inviati suggerimenti al seguente indirizzo di posta elettronica: [sistemiinformativi@comune.bg.it](mailto:sistemiinformativi@comune.bg.it).

Servizio Sistema Informativo Aziendale

L'Amministrazione Comunale di Bergamo ha da sempre una forte attenzione all'analisi del tessuto sociale, particolarmente per quanto concerne le dinamiche demografiche, allo scopo di verificare e saper leggere efficacemente il "trend" socio-demografico, oltre che economico, del nostro territorio.

I nostri uffici effettuano elaborazioni ed analisi specifiche, che vengono poi riorganizzate e raccolte in pubblicazioni che vengono poi rese disponibili sul sito istituzionale del Comune di Bergamo.

L'analisi delle dinamiche demografiche ci permette la comprensione delle esigenze e delle problematiche sociali della nostra terra: il monitoraggio dell'andamento demografico, dei cambiamenti delle diverse classi, anziani, giovani, famiglie, immigrati, ecc., permette di avere un quadro complessivo di quelle che sono le esigenze e le situazioni che si vengono a creare nel territorio.

A completamento dell'analisi demografica, abbiamo approfondito alcuni aspetti della vita sociale della nostra città: cultura e scolarità, economia e turismo, ecc.

L'opuscolo **Bergamo icifre**, pubblicazione ormai giunta alla settima edizione, è segno evidente dell'attenzione posta dal Comune di Bergamo alla condivisione dei temi e degli elementi capaci di aumentare la conoscenza della nostra città.

L'Assessore all'Innovazione Tecnologica  
avv. **Gianfranco Ceci**

## I NUMERI DI BERGAMO AL 1° GENNAIO 2014

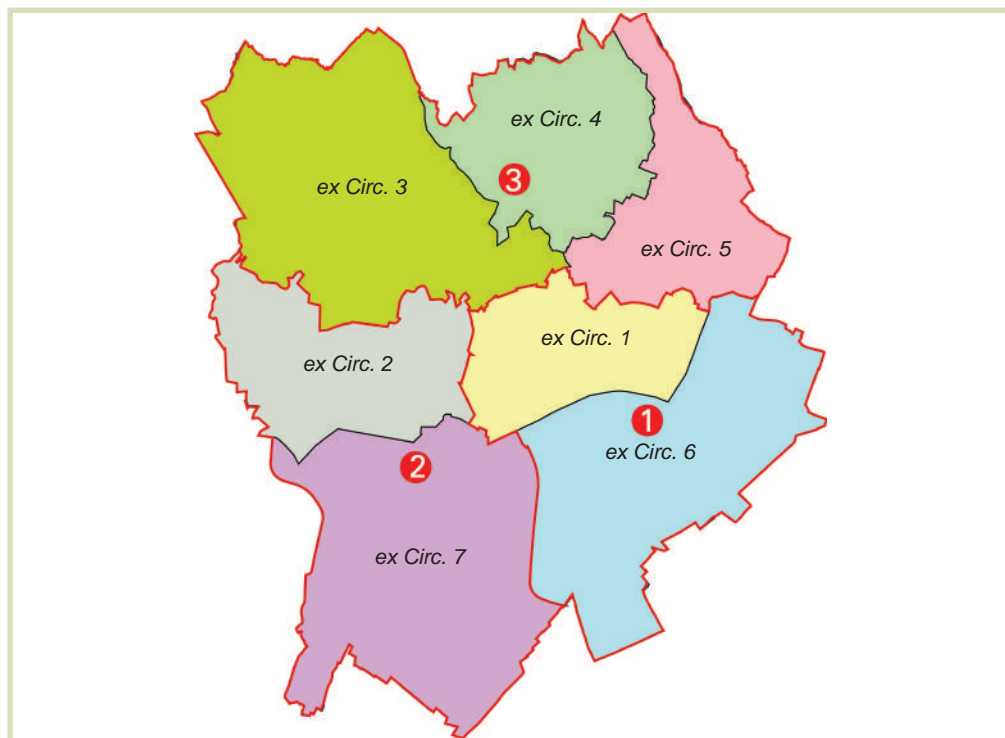
*I principali dati territoriali e demografici*

<b>SUPERFICIE TERRITORIALE</b>	<b>39,67 kmq</b>	<b>NATI</b>	<b>974</b>
<b>POPOLAZIONE RESIDENTE</b>	<b>119.049</b>	<b>MORTI</b>	<b>1.292</b>
<b>DENSITA' DI POPOLAZIONE</b>	<b>3.001 ab/kmq</b>	<b>IMMIGRATI</b>	<b>4.554</b>
<b>FAMIGLIE</b>	<b>56.850(*)</b>	<b>EMIGRATI</b>	<b>6.049</b>
<b>COMPONENTI PER FAMIGLIA</b>	<b>2,1</b>	<b>SALDO NATURALE</b>	<b>-318</b>
<b>RESIDENTI IN COMUNITA'</b>	<b>1.912</b>	<b>SALDO MIGRATORIO</b>	<b>-1.495</b>
<b>COMUNITA'</b>	<b>73</b>	<b>SALDO DEMOGRAFICO</b>	<b>-1.813</b>

(\*) Il numero delle famiglie riportato non contiene quello delle comunità

## LA PLANIMETRIA DEL COMUNE DI BERGAMO

*La divisione nelle 3 Circostrizioni*



## POPOLAZIONE RESIDENTE

Serie storica dal 1/1/1994 al 1/1/2014

Anno	Residenti
1994	116.447
1995	116.520
1996	116.518
1997	116.366
1998	116.569
1999	116.549
2000	117.208
2001	117.325
2002	116.801
2003	115.883
2004	117.122
2005	118.426
2006	117.887
2007	117.072
2008	117.032
2009	117.890
2010	119.234
2011	120.694
2012	121.316
2013	121.137
2014	119.049

Prosegue il calo della popolazione della città. L'ammontare dei residenti al primo gennaio 2014 è infatti pari a 119.049, con un decremento rispetto all'anno precedente di -2.088 unità. Il decremento demografico è in gran parte dovuto alle emigrazioni dei residenti stranieri che, probabilmente, a causa del perdurare della crisi economica e con il venir meno delle opportunità lavorative, hanno deciso nel corso del 2013 il rimpatrio oppure una collocazione residenziale in altro luogo. Rispetto all'anno 2012 infatti si osserva per il 2013 un'impennata delle emigrazioni, pari a 6.049 eventi.

## POPOLAZIONE RESIDENTE

Serie storica dal 1/1/1961 al 1/1/2014



## POPOLAZIONE RESIDENTE

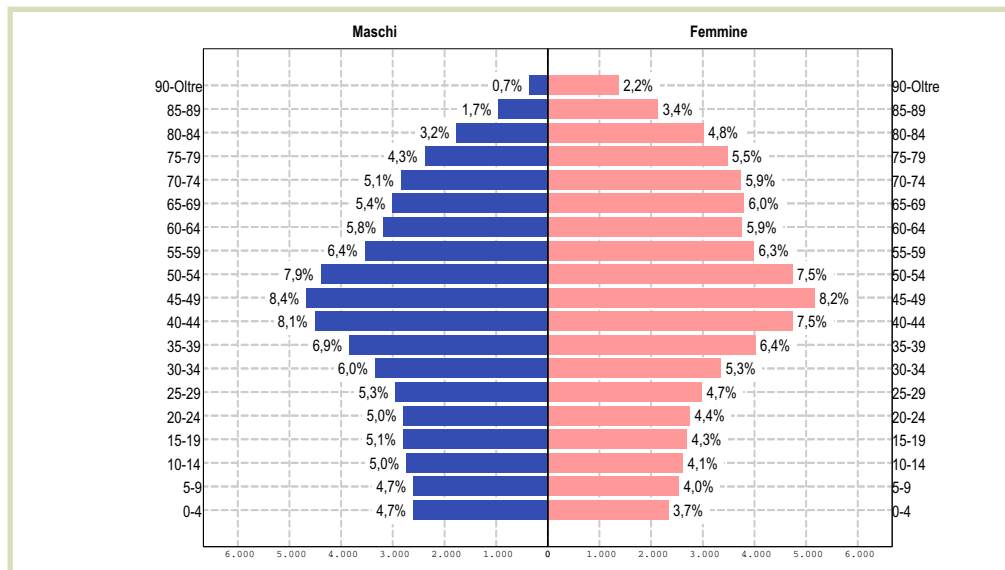
Distribuzione per genere e per classi quinquennali d'età, al 1° gennaio 2014

Fascia	M	F	M+F	Rapporto di mascolinità
0_04	2.620	2.351	4.971	52,7
05_09	2.618	2.555	5.173	50,6
10_14	2.751	2.632	5.383	51,1
15_19	2.817	2.708	5.525	51,0
20_24	2.804	2.769	5.573	50,3
25_29	2.958	3.000	5.958	49,6
30_34	3.359	3.371	6.730	49,9
35_39	3.853	4.033	7.886	48,9
40_44	4.525	4.748	9.273	48,8
45_49	4.690	5.179	9.869	47,5
50_54	4.407	4.749	9.156	48,1
55_59	3.557	4.009	7.566	47,0
60_64	3.197	3.777	6.974	45,8
65_69	3.019	3.815	6.834	44,2
70_74	2.855	3.752	6.607	43,2
75_79	2.395	3.493	5.888	40,7
80_84	1.776	3.031	4.807	36,9
85_89	968	2.148	3.116	31,1
90+	374	1.386	1.760	21,3
<b>Totale</b>	<b>55.543</b>	<b>63.506</b>	<b>119.049</b>	<b>46,7</b>

La tabella a lato riporta la distribuzione dei residenti divisi per genere e per fasce d'età di cinque anni. Il corrispondente grafico, noto anche come "piramide dell'età", mostra un importante rigonfiamento nelle classi centrali d'età della vita, quelle che vanno dai 40 ai 50 anni, dovuto al *baby boom* degli anni sessanta, e una contrazione invece tra la nascita ed il 30-esimo compleanno, per la successiva crisi della natalità. La componente maschile, (rilevata dal rapporto di mascolinità, ovvero la percentuale dell'ammontare dei maschi sul totale della popolazione per ogni fascia d'età), è maggioritaria fino ai 24 anni. Dopo quest'età, prima a causa della maggiore propensione all'emigrazione degli uomini e poi per effetto della super-mortalità maschile, tende a diminuire, per divenire fortemente minoritaria nelle ultime classi d'età.

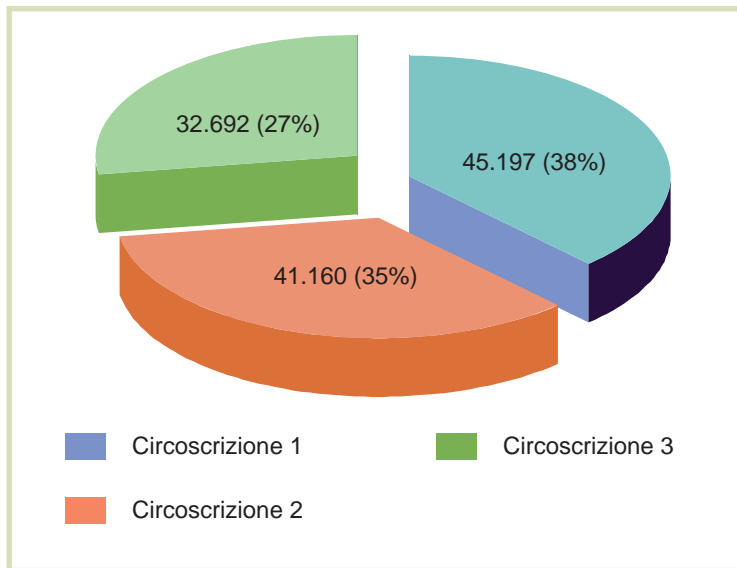
## POPOLAZIONE RESIDENTE

Piramide dell'età al 1° gennaio 2014



## POPOLAZIONE RESIDENTE PER CIRCOSCRIZIONE

Numero di abitanti e percentuali per ogni circoscrizione

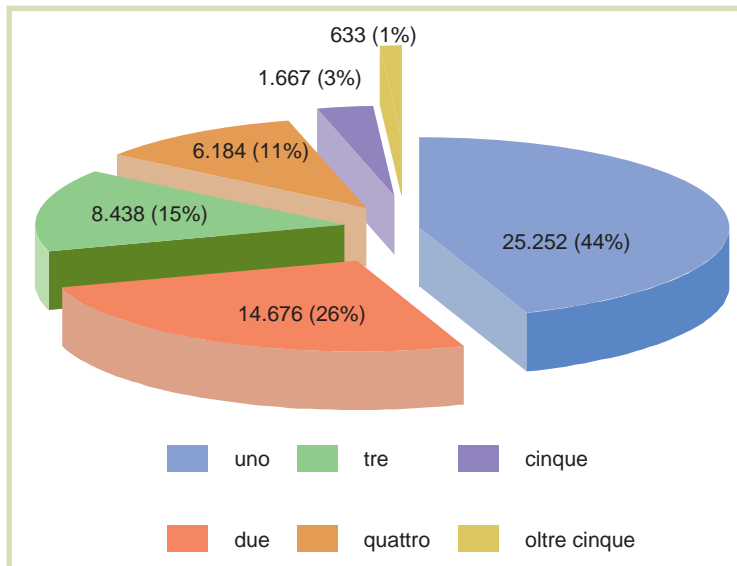


La distribuzione della popolazione per le tre circoscrizioni si presenta poco variata rispetto a quella dello scorso anno.

La Circoscrizione 1, che contiene il Centro Città, è la più numerosa con 45.197 abitanti, pari al 38,0% della popolazione. Segue la Circoscrizione 2 con una percentuale del 34,6%, corrispondente a 41.160 residenti ed infine la terza Circoscrizione che raccoglie 32.692 persone, cioè il 27,4%.

## FAMIGLIE PER NUMERO DI COMPONENTI

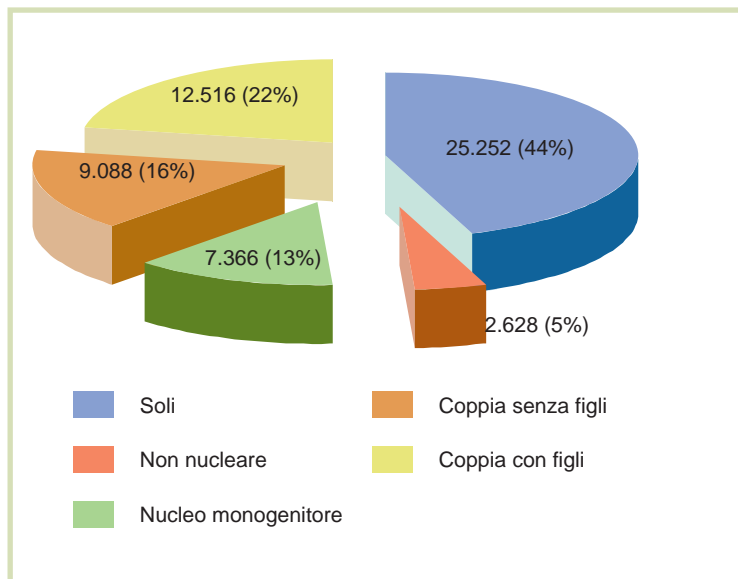
Numero di famiglie e percentuali per numero di componenti



Il numero delle famiglie è pari a 56.850 unità, così divise: le unipersonali, formate da un solo componente, sono 25.252 e rappresentano il 44,4% del totale. Seguono le famiglie di due persone pari al 25,8% e sono 14.676. Quelle con tre persone, con 8.438 componenti, rappresentano il 14,8%, mentre quelle di quattro persone sono 6.184, l'10,9% sul totale. Le meno diffuse sono le famiglie con dimensione di cinque persone ed oltre con rispettivamente 1.667 e 633 individui.

## PRINCIPALI TIPOLOGIE FAMILIARI

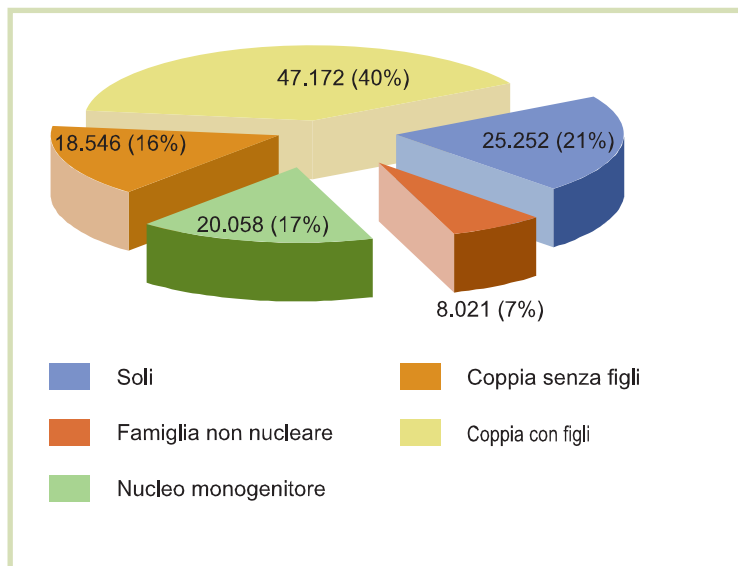
Numero di famiglie e percentuali per ogni tipo di famiglia



Le famiglie con una sola persona sono le più numerose e ammontano a 25.252, cioè il 44,4%. Seguono le coppie con figli pari a 12.516, il 22,0%. Quelle senza figli sono 9.088 e costituiscono il 16,0% di tutte le famiglie. Il 13,0% è invece rappresentato dai nuclei monogenitoriali, ovvero le unioni con un solo genitore, ed ammontano a 7.366, mentre si contano 2.628 famiglie non nucleari con il 4,6%, le meno diffuse.

## PRINCIPALI TIPOLOGIE FAMILIARI

Numero di residenti e percentuali per ogni tipo di famiglia



Il grafico rappresenta la collocazione dei residenti in base alla struttura familiare di appartenenza. La maggior parte delle persone vive nella tipologia "coppia con figli", pari al 39,6% della popolazione. I residenti che vivono soli sono il 21,2% e quelli collocati nei nuclei monogenitori sono il 16,8%, seguono i coniugati senza figli, con il 15,6%. Il 6,7% della popolazione vive con parenti o altri nelle famiglie definite non nucleari.



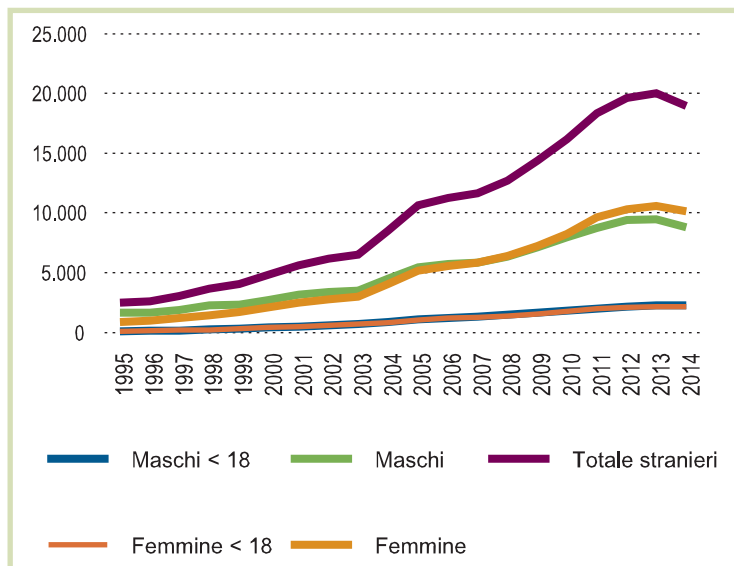
## POPOLAZIONE STRANIERA

Serie storica dal 1/1/1995 al 1/1/2014 , valori e percentuali

Anno	Maschi < 18	Femmine < 18	Maschi 18 - 30	Femmine 18 - 30	Totale 18 - 30	Maschi	Femmine	Totale stranieri	%
1996	127	132	536	350	886	1.651	958	2.609	2,2%
1997	161	170	630	435	1.065	1.869	1.177	3.046	2,6%
1998	225	215	650	520	1.170	2.244	1.436	3.680	3,2%
1999	333	292	612	573	1.185	2.329	1.708	4.037	3,5%
2000	445	396	654	695	1.349	2.706	2.109	4.815	4,1%
2001	490	502	774	749	1.523	3.148	2.474	5.622	4,8%
2002	609	594	795	758	1.553	3.388	2.758	6.146	5,3%
2003	689	685	832	808	1.640	3.509	2.971	6.480	5,6%
2004	842	823	1.224	1.214	2.438	4.470	4.067	8.537	7,3%
2005	1.112	1.060	1.420	1.409	2.829	5.456	5.168	10.624	9,0%
2006	1.224	1.208	1.448	1.398	2.846	5.698	5.550	11.248	9,5%
2007	1.330	1.254	1.393	1.404	2.797	5.819	5.835	11.654	10,0%
2008	1.466	1.374	1.608	1.555	3.163	6.341	6.383	12.724	10,9%
2009	1.646	1.546	1.797	1.728	3.525	7.138	7.227	14.365	12,2%
2010	1.815	1.757	1.961	1.934	3.895	7.940	8.245	16.185	13,6%
2011	1.990	1.967	2.114	2.229	4.343	8.736	9.615	18.351	15,2%
2012	2.160	2.099	2.152	2.220	4.372	9.386	10.328	19.624	16,2%
2013	2.277	2.158	2.064	2.245	4.309	9.483	10.559	20.042	16,5%
2014	2.244	2.151	1.844	2.045	3.889	8.801	10.153	18.954	15,9%

## POPOLAZIONE STRANIERA

Serie storica dal 1/1/1995 al 1/1/2014



Nel corso dell'anno 2013 si arresta la crescita della popolazione straniera, che negli anni precedenti aveva raggiunto incrementi importanti. La consistenza numerica dei residenti stranieri è a fine 2013 pari a 18.954 unità, con un decremento assoluto di -1.088. Questa componente demografica rappresenta il 15,9% della popolazione: ovvero ogni circa 6 abitanti si registra un residente con una cittadinanza diversa da quella italiana.

## POPOLAZIONE STRANIERA PER CIRCOSCRIZIONE

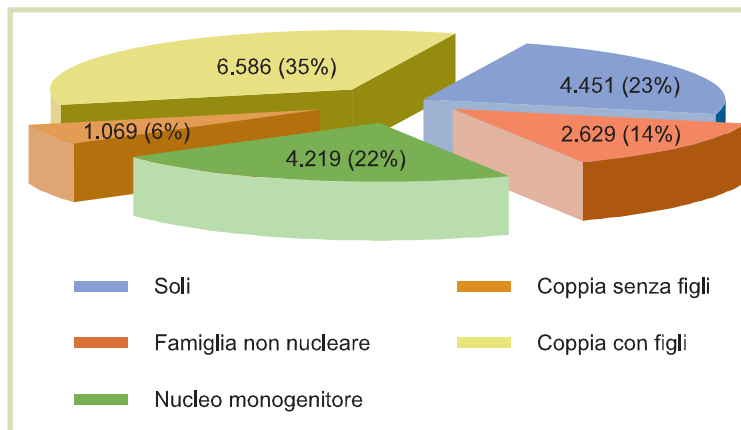
Distribuzione per genere e per Circoscrizione

Circoscrizione	Femmine	Maschi	Totale stranieri	Totale stranieri %
<b>Circoscrizione 1</b>	4.483	4.170	8.653	45,7%
<b>Circoscrizione 2</b>	3.697	3.154	6.851	36,1%
<b>Circoscrizione 3</b>	1.973	1.477	3.450	18,2%

La circoscrizione 1, che comprende il centro della città, registra il maggior numero di residenti stranieri, il 45,7%. Il 36,1% risiede nella circoscrizione 2 ed infine il 18,2% dei cittadini di altre nazionalità abita nella terza circoscrizione.

## POPOLAZIONE STRANIERA E FAMIGLIE DI RESIDENZA

Numeri e percentuali di stranieri per tipo di famiglia di residenza



Un terzo circa degli stranieri, il 34,7% pari a 6.586 persone, vive nella famiglia formata dai coniugi e dai figli. Il 23,5%, invece vive solo. Vivono in un nucleo con un solo genitore 4.219 residenti, pari al 22,3%. Seguono 2.629 persone collocate nella famiglia non nucleare, che corrispondono al 13,9%. Il 5,6%, pari a 1.069 stranieri, vive con il coniuge senza figli.

## POPOLAZIONE STRANIERA, LE NAZIONALITA'

Distribuzione per le 10 nazionalità più numerose

	Nazionalità	Residenti	%	% Cumulata
1	<b>Bolivia</b>	3.863	20,4	20,4
2	<b>Romania</b>	1.653	8,7	29,1
3	<b>Ucraina</b>	1.528	8,1	37,2
4	<b>Marocco</b>	1.506	7,9	45,1
5	<b>Cina Popolare</b>	1.154	6,1	51,2
6	<b>Albania</b>	1.145	6,0	57,2
7	<b>Bangladesh</b>	979	5,2	62,4
8	<b>Senegal</b>	544	2,9	65,3
9	<b>Ecuador</b>	496	2,6	67,9
10	<b>Filippine</b>	460	2,4	70,3

La tabella a fianco elenca le 10 nazionalità con più presenze in città. Cinque nazionalità: Bolivia, Romania, Ucraina, Marocco e Cina Popolare rappresentano oltre il 50% di tutti i residenti stranieri.

## RESIDENTI ULTRA 80-ENNI

Distribuzione della popolazione dei residenti anziani ultra 80-enni per quartiere, al 1/1/2014

Quartiere	Ultra 80-enni in solitudine	Ultra 80-enni	Anziani ultra 65-enni	Residenti	%Ultra 80-enni soli	Indice di vecchiaia
Boccaleone	69	198	661	3.276	34,8%	20,2%
Borgo Palazzo	278	573	1.824	8.642	48,5%	21,1%
Campagnola	54	112	482	2.797	48,2%	17,2%
Carnovali	118	248	780	3.398	47,6%	23,0%
Celadina	272	664	1.885	9.178	41,0%	20,5%
Centro	681	1.450	4.010	16.871	47,0%	23,8%
Città Alta	109	222	685	2.779	49,1%	24,6%
Colli	75	230	677	2.547	32,6%	26,6%
Colognola	153	386	1.317	5.033	39,6%	26,2%
Grumello	43	79	359	1.607	54,4%	22,3%
Longuelo	166	355	1.053	4.127	46,8%	25,5%
Loreto	389	793	2.188	7.169	49,1%	30,5%
Malpensata	144	391	1.099	4.505	36,8%	24,4%
Monterosso	219	467	1.641	6.174	46,9%	26,6%
Redona	212	554	1.606	6.461	38,3%	24,9%
San Paolo	175	327	1.252	4.746	53,5%	26,4%
San Tomaso	227	484	1.582	7.020	46,9%	22,5%
Santa Caterina	356	642	1.700	6.252	55,5%	27,2%
Santa Lucia	209	512	1.206	3.685	40,8%	32,7%
Valtesse	230	493	1.443	5.584	46,7%	25,8%
Valverde	136	276	791	3.145	49,3%	25,2%
Villaggio Sposi	106	227	771	4.053	46,7%	19,0%
<b>Totali</b>	<b>4.421</b>	<b>9.683</b>	<b>29.012</b>	<b>119.049</b>	<b>45,7%</b>	<b>24,4%</b>

La tabella espone la distribuzione dei residenti con età superiore agli 80 anni, per quartiere, che vivono in solitudine. La distribuzione raggruppa anche gli anziani che sono eventualmente assistiti privatamente, perchè la presenza di una badante non necessariamente è un motivo per trasformare la tipologia della famiglia. I quartieri dove si registrano le percentuali più alte, oltre il 50%, di anziani ultra ottantenni che vivono soli sono tre: Santa Caterina, Grumello e San Paolo. Nel quartiere di Santa Caterina su 642 ultra ottantenni il 55,5%, ovvero 356 persone vivono in solitudine. Si osserva la percentuale più bassa, ovvero il 32,6%, nel quartiere dei Colli. L'indice di vecchiaia si distribuisce sui quartieri in modo piuttosto eterogeneo: si registra il valore più basso nel quartiere di Campagnola, pari a 17,2%, mentre la presenza di anziani è proporzionalmente massima nel quartiere di Santa Lucia, dove l'indice assume il valore di 32,7%. L'indice di vecchiaia è la percentuale tra la consistenza numerica della popolazione anziana, con età uguale o superiore a 65 anni, e l'ammontare della popolazione residente.

## RESIDENTI ULTRA 80-ENNI IN SOLITUDINE

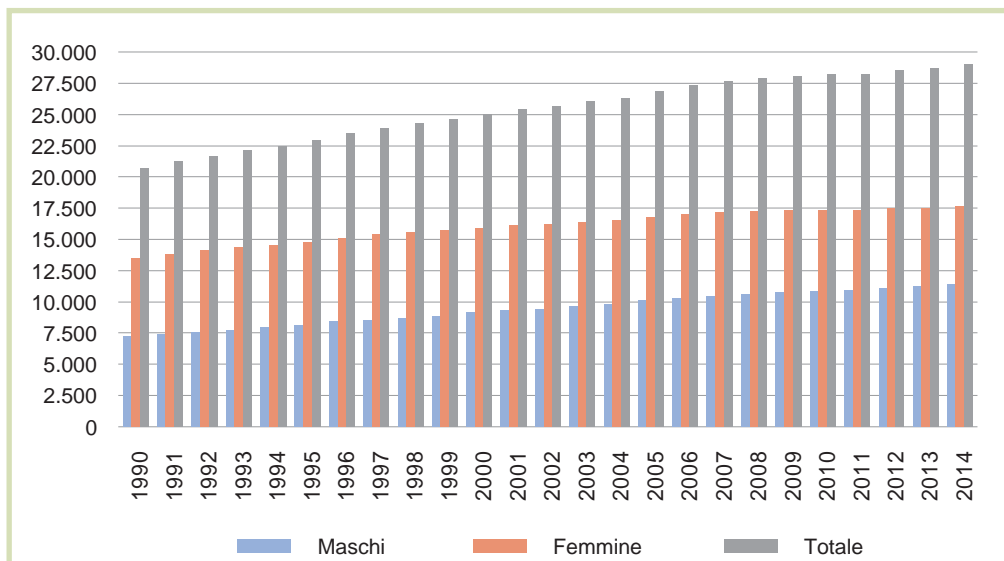
Serie storica dei residenti anziani ultra 80-enni che vivono in solitudine o con assistenza privata

Anno	Residenti ultra 80-enni che vivono Uomini	Residenti ultra 80-enni che vivono Donne	Residenti ultra 80-enni che vivono Totale	Residenti ultra 80-enni	% ultra 80-enni che vivono soli	Rapporto di femminilità
1987	289	1.562	1.851	4.029	45,9%	84,4%
1988	306	1.731	2.037	4.300	47,4%	85,0%
1989	316	1.819	2.135	4.529	47,1%	85,2%
1990	336	1.925	2.261	4.861	46,5%	85,1%
1991	325	1.991	2.316	5.093	45,5%	86,0%
1992	362	2.071	2.433	5.377	45,2%	85,1%
1993	362	2.193	2.555	5.666	45,1%	85,8%
1994	389	2.349	2.738	5.992	45,7%	85,8%
1995	408	2.435	2.843	6.205	45,8%	85,6%
1996	417	2.492	2.909	6.284	46,3%	85,7%
1997	423	2.482	2.905	6.191	46,9%	85,4%
1998	426	2.459	2.885	6.034	47,8%	85,2%
1999	428	2.491	2.919	6.058	48,2%	85,3%
2000	422	2.645	3.067	6.341	48,4%	86,2%
2001	459	2.768	3.227	6.661	48,4%	85,8%
2002	466	2.783	3.249	6.935	46,8%	85,7%
2003	481	2.884	3.365	7.145	47,1%	85,7%
2004	515	3.044	3.559	7.547	47,2%	85,5%
2005	552	3.187	3.739	7.823	47,8%	85,2%
2006	584	3.314	3.898	8.123	48,0%	85,0%
2007	614	3.330	3.944	8.373	47,1%	84,4%
2008	660	3.388	4.048	8.559	47,3%	83,7%
2009	682	3.470	4.152	8.831	47,0%	83,6%
2010	728	3.558	4.286	9.191	46,6%	83,0%
2011	758	3.611	4.369	9.421	46,4%	82,7%
2012	778	3.616	4.394	9.531	46,1%	82,3%
2013	801	3.620	4.421	9.683	45,7%	81,9%

La condizione di solitudine è una situazione diffusa tra i residenti anziani, in modo particolare tra coloro che hanno una età avanzata come gli ultra ottantenni. La serie storica proposta in questa tabella mostra che quasi il 50% di queste persone sperimenta, probabilmente come condizione finale di vita, il vivere in solitudine. A fine anno 1987 tra gli ultra ottantenni si contavano 1.851 persone sole, pari al 45,9%. Al 31 dicembre del 2013, dopo 26 anni, la percentuale degli ultra ottantenni soli rimane invariata, pari a 45,7%, ma l'ammontare di coloro che invece si trovano a vivere questa condizione è più che raddoppiato: a questa data infatti si contano 4.421 individui soli in questa fascia d'età. Nel corso degli ultimi 25 anni questa percentuale è salita fino quasi a toccare il 50%, esattamente il 48,0% alla fine del 2006, mentre la consistenza numerica è andata sempre crescendo nel tempo.

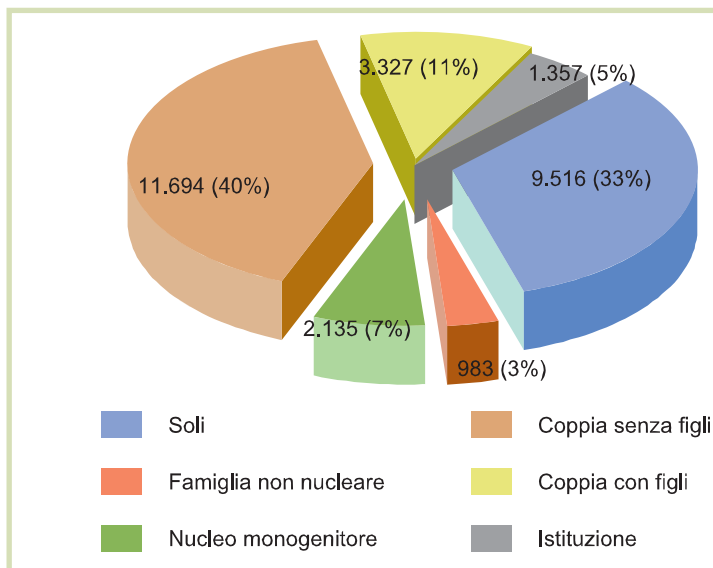
## POPOLAZIONE ANZIANA

Serie storica degli anziani maschi e femmine, dal 1/1/1990 al 1/1/2014



## POPOLAZIONE ANZIANA E FAMIGLIE DI RESIDENZA

Numeri e percentuali di anziani per tipo di famiglia di residenza

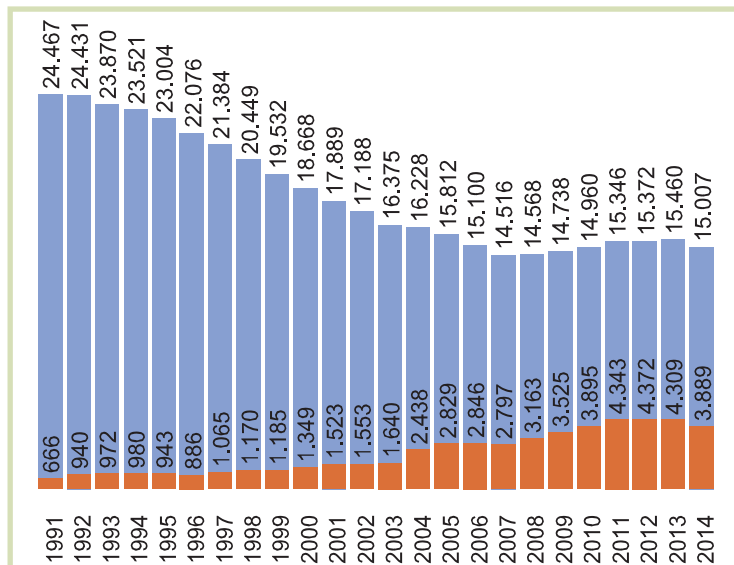


Il 40,3% degli anziani, cioè gli ultra sessantacinquenni, vive con il proprio coniuge senza figli. Il 32,8% è solo e l'11,5% vive con il coniuge ed i figli.

Gli anziani nei nuclei famigliari monogenitoriali, cioè formati da un solo genitore con almeno un figlio/a, rappresentano il 7,4% di tutta la popolazione della terza età. Infine gli ultra-65enni che sono componenti di famiglie non nucleari oppure collocati in comunità, case di riposo, case di cura, sono l'8,1%.

## POPOLAZIONE GIOVANILE

Serie storica dei giovani in età compresa tra i 18 e 30 anni, dal 1/1/1991 al 1/1/2014

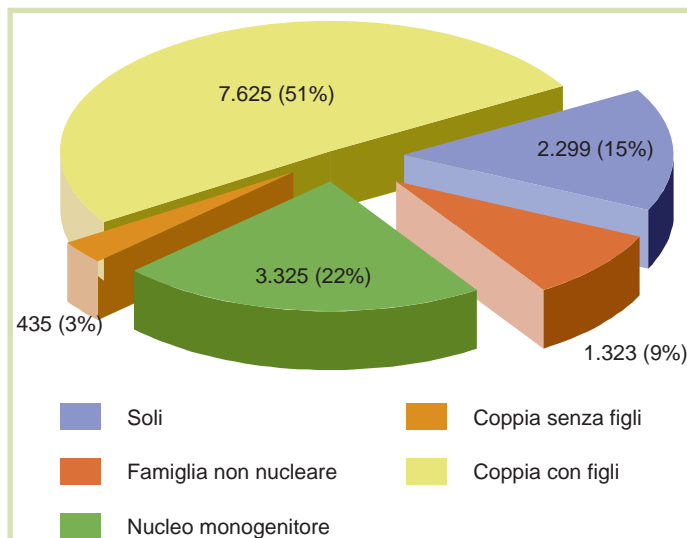


La popolazione giovanile, ovvero i residenti con età compresa tra i 18 e 30 anni, all'inizio dell'anno 2014 si presenta con una consistenza numerica in calo rispetto a quella dell'anno precedente.

Questa importante componente demografica ammonta a 15.007 persone, di cui gli stranieri, pari a 3.889, sono il 25,9%, un quarto circa di tutti i giovani. L'andamento del numero dei giovani, in diminuzione dal 1991 al 2007, dopo un recupero nel lustro successivo, ora sembra aver iniziato una fase di assestamento.

## POPOLAZIONE GIOVANILE E FAMIGLIE DI RESIDENZA

Numeri e percentuali dei giovani in età compresa tra i 18 e 30 anni per tipo di famiglia di residenza



Il 50,8% della popolazione dei giovani maggiorenni vive nella coppia con figli. I giovani che sono in un nucleo familiare sale al 73,0%, se si considera anche il 22,2% di chi è collocato nel nucleo monogenitoriale. La quota di giovani che vivono soli è il 15,3%, mentre il tipo di famiglia non nucleare, cioè quella formata da parenti e/o altri, ospita l'8,8%. Nella coppia senza figli, infine, vive una parte ridotta di tutti i giovani, il 2,9%.

## IMPRESE ATTIVE PRESENTI NEL REGISTRO DELLE IMPRESE

Classificazione per attività economica al 31 dicembre degli anni 2009, 2010, 2011 e 2012 (2)

Il numero evidenziato tra parentesi nel sottotitolo corrisponde alla fonte dei dati riportata in terza di copertina

ATTIVITA' ECONOMICHE (*)	2009	2010	2011	2012
Agricoltura, silvicoltura e pesca	189	175	181	186
Estrazione di minerali da cave e miniere	7	7	5	6
Attività manifatturiera	1.378	1.138	1.127	1.092
Produzione e distribuzione energia elettrica gas e acqua	41	43	72	85
Fornitura di acqua reti fognarie, attività di gestione dei rifiuti e risanamento	(**)	21	25	22
Costruzioni	1.318	1.611	1.618	1.610
Commercio all'ingrosso e al dettaglio - vendita di autoveicoli e motoveicoli	3.270	3.185	3.185	3.190
Trasporto e magazzinaggio	369	269	274	285
Attività dei servizi alloggio e di ristorazione	704	845	881	905
Servizi di informazione e comunicazione	(**)	526	549	546
Attività finanziarie e assicurative	558	564	563	569
Attività immobiliari	4.276	2.103 (***)	2111 (***)	2.098 (***)
Attività professionali, scientifiche e tecniche	(**)	1.177	1.182	1.191
Noleggio, agenzie di viaggio, servizi di trasporto alle imprese	(**)	489	526	529
Amministrazione pubblica e difesa assicurazione sociale obbligatoria	-	-	-	-
Istruzione	91	103	114	116
Sanità e assistenza sociale	106	111	133	132
Attività artistiche, sportive, di intrattenimento e divertimento	-	227	233	245
Altre attività di servizi	732	636	674	692
Attività di famiglie e convivenze come da lavoro per personale domestico produzione beni e servizi indifferenziati per uso propria parte di famiglie e convivenze	-	-	-	-
Imprese non classificate	121	68	40	22
<b>Totale</b>	<b>13.160</b>	<b>13.298</b>	<b>13.493</b>	<b>13.521</b>

Fonte: ASR Annuario Statistico Regionale

(\*) Dal 2009 le attività economiche sono codificate in base alla classificazione ATECO 2007

(\*\*) Dato non disponibile (analisi non effettuata negli anni precedenti)

(\*\*\*) Il dato è stato disaggregato per effetto della nuova classificazione delle attività economiche

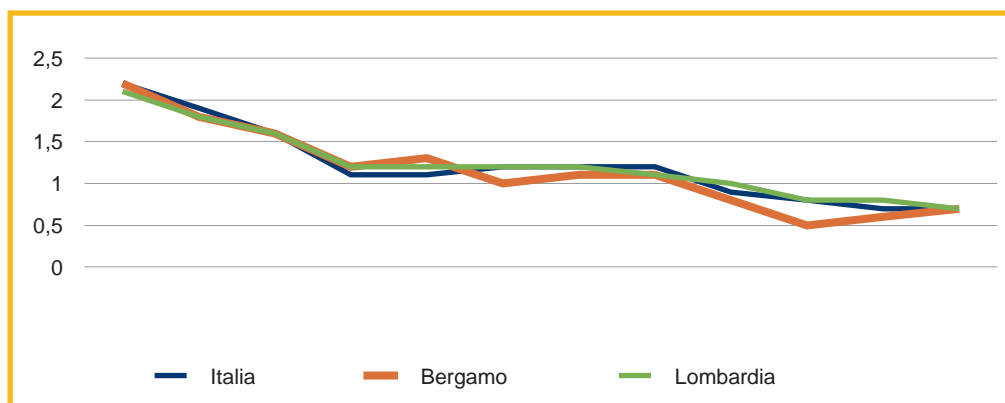
## INDICE DEI PREZZI AL CONSUMO PER L'INTERA COLLETTIVITA'

Variazioni percentuali annuali e raffronto con quelle nazionali e regionali - anno 2013 (1)

	gen	feb	mar	apr	mag	giu	lug	ago	set	ott	nov	dic
<b>Italia</b>	2,2	1,9	1,6	1,1	1,1	1,2	1,2	1,2	0,9	0,8	0,7	0,7
<b>Bergamo</b>	2,2	1,8	1,6	1,2	1,3	1,0	1,1	1,1	0,8	0,5	0,6	0,7
<b>Lombardia</b>	2,1	1,8	1,6	1,2	1,2	1,2	1,2	1,1	1,0	0,8	0,8	0,7

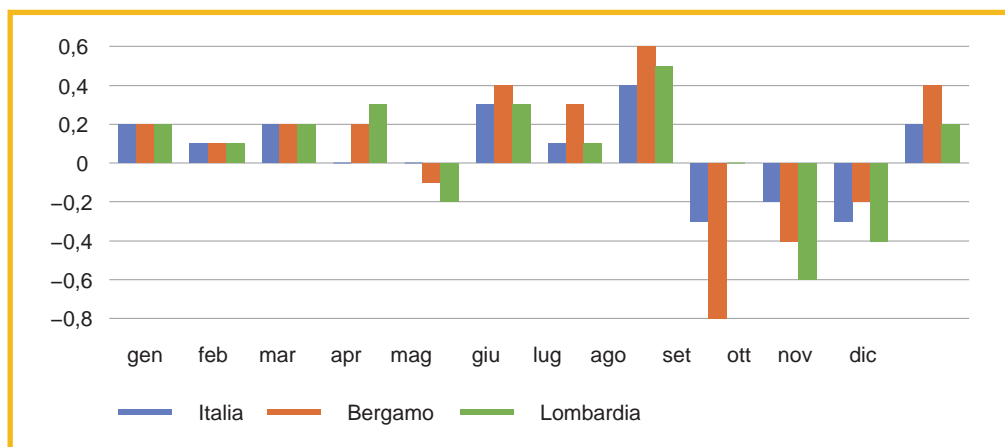
## INDICE DEI PREZZI AL CONSUMO PER L'INTERA COLLETTIVITA'

Variazioni percentuali annuali e raffronto con quelle nazionali e regionali - anno 2013 (1)



## INDICE DEI PREZZI AL CONSUMO PER L'INTERA COLLETTIVITA'

Variazioni percentuali mensili e raffronto con quelle nazionali e regionali - anno 2013 (1)





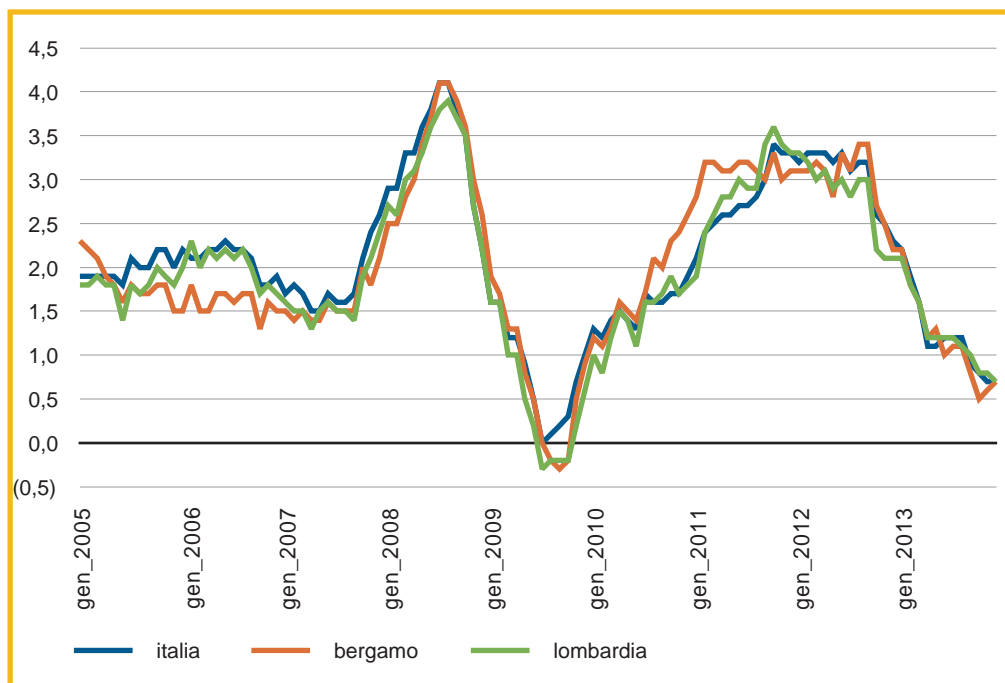
## VARIAZIONI DEI PREZZI AL CONSUMO PER L'INTERA COLLETTIVITA'

Anno 2013, variazioni percentuali annuali per divisioni di spesa (1)

Capitoli	gen	feb	mar	apr	mag	giu	lug	ago	set	ott	nov	dic
Alimentari e bevande analcoliche	2,0	1,6	2,1	2,7	3,3	2,8	2,8	3,3	3,3	2,5	2,1	2,2
Bevande alcoliche e tabacchi	1,5	1,6	0,7	0,5	0,7	0,9	0,7	0,7	1,3	2,0	2,1	2,1
Abbigliamento e calzature	-0,2	-0,3	-0,4	-0,6	0,0	-0,2	-0,2	-0,5	-0,1	-0,7	-0,8	-0,5
Abitazione, acqua, energia elettrica e combustibili	8,2	8,1	8,0	5,7	4,8	1,9	1,2	0,9	0,9	0,6	0,5	0,3
Mobili, articoli e servizi per la casa	0,6	0,2	0,1	0,2	0,6	0,6	0,6	0,4	0,4	0,3	0,1	0,2
Servizi sanitari e spese per la salute	1,2	1,4	1,5	1,4	1,3	1,2	1,2	1,1	0,8	0,8	0,5	1,0
Trasporti	2,8	2,2	1,5	-0,6	-0,4	0,5	1,8	1,9	0,6	0,1	0,8	0,7
Comunicazioni	-1,3	-4,2	-5,9	-2,4	-2,3	-4,6	-3,4	-4,7	-6,5	-8,7	-9,8	-10,4
Ricreazione, spettacolo e cultura	-0,3	-0,3	0,5	-0,1	-0,6	-0,8	-0,3	-0,1	0,6	0,7	0,9	1,1
Istruzione	4,4	4,4	4,4	4,4	4,4	4,2	4,2	4,2	2,9	1,8	1,8	1,8
Servizi ricettivi e di ristorazione	2,6	2,0	1,5	1,9	1,3	1,0	0,4	0,0	0,5	0,6	0,7	0,6
Altri beni e servizi	1,8	1,9	1,5	1,4	1,6	1,6	1,4	1,2	1,3	1,1	1,1	1,1
<b>Indice generale (con tabacchi)</b>	<b>2,2</b>	<b>1,8</b>	<b>1,6</b>	<b>1,2</b>	<b>1,3</b>	<b>1,0</b>	<b>1,1</b>	<b>1,1</b>	<b>0,8</b>	<b>0,6</b>	<b>0,6</b>	<b>0,7</b>
<b>Indice generale (senza tabacchi)</b>	<b>2,2</b>	<b>1,8</b>	<b>1,7</b>	<b>1,2</b>	<b>1,4</b>	<b>0,9</b>	<b>1,0</b>	<b>1,0</b>	<b>0,9</b>	<b>0,6</b>	<b>0,6</b>	<b>0,6</b>

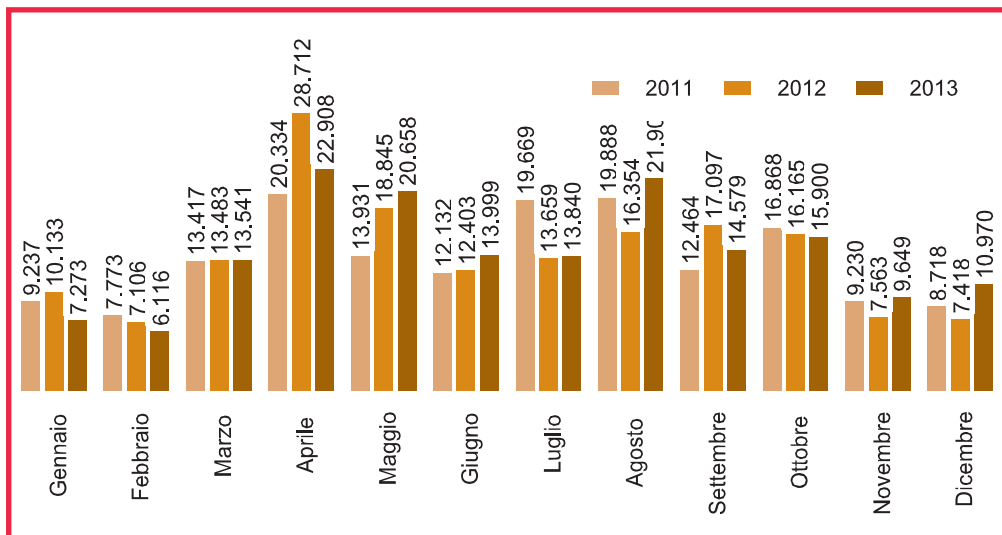
## INDICE DEI PREZZI AL CONSUMO PER L'INTERA COLLETTIVITA'

Variazioni percentuali annuali, raffronto con quelle nazionali e regionali, dal 2005 al 2013 (1)



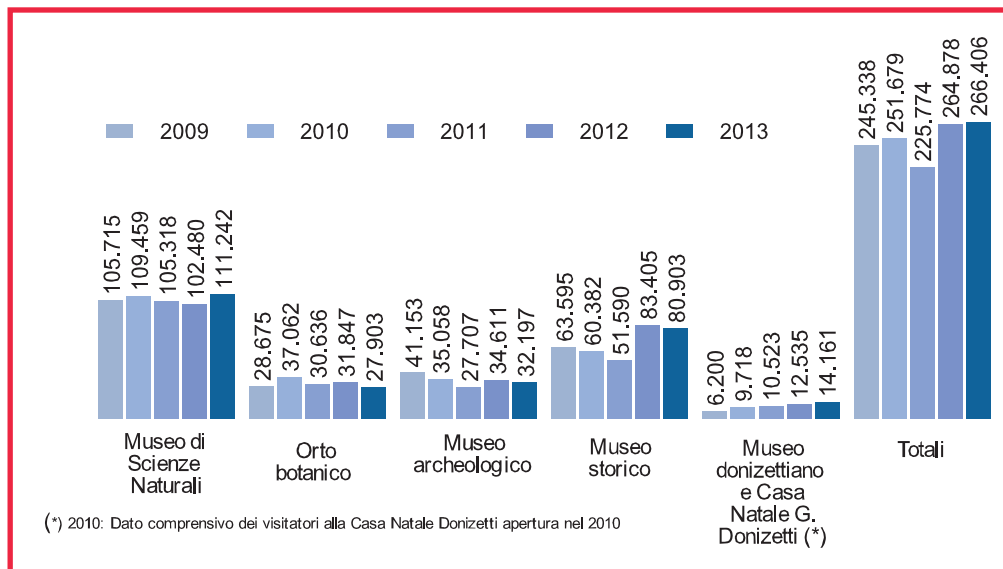
## VISITATORI AI MUSEI CIVICI

Distribuzione mensile Museo Scienze Naturali, Orto Botanico, Museo Archeologico dal 2011 al 2013 (1)



## VISITATORI AI MUSEI CIVICI

Dal 2009 al 2013, divisi per Museo (1)



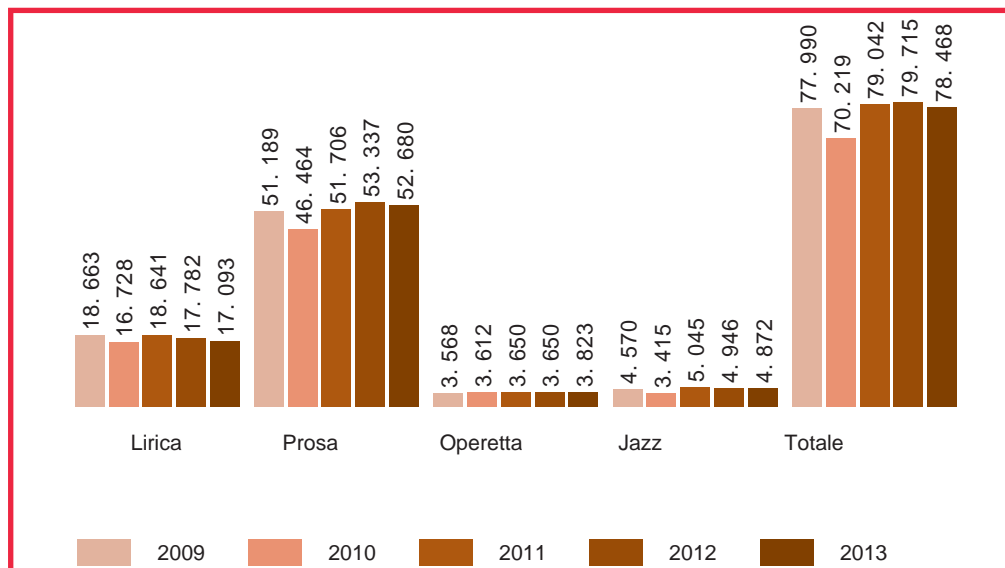
## VISITATORI AI MUSEI CIVICI

Per tipologia di visitatori, anno 2013 (1)

	Scuole materne	Scuole elementari	Scuole medie	Scuole superiori Università	Totale studenti	Singoli	Gruppi	Musei d notte	Totale
Museo di Scienze Naturali	1.169	5.877	2.245	1.797	11.088	95.961	1.017	3.176	111.242
Orto Botanico	56	1.024	783	1.465	3.328	24.280	0	295	27.903
Museo Archeologico	0	4.175	670	859	5.704	25.206	616	671	32.197
<b>Totali</b>	<b>1.225</b>	<b>11.076</b>	<b>3.698</b>	<b>4.121</b>	<b>20.120</b>	<b>145.447</b>	<b>1.633</b>	<b>4.142</b>	<b>171.342</b>

## SPETTATORI DEL TEATRO DONIZETTI

Spettatori per tipo di spettacolo, dal 2009 al 2013 (1)



## VISITATORI DELLA G.A.M.E.C.

Per tipologia di mostre, dal 2009 al 2013 (1)

	2009	2010	2011	2012	2013
Collezioni permanenti GAMeC	13.306	12.823	12.178	9.852	10.963
Mostre temporanee in sede GAMeC	20.564	18.312	21.539	13.207	11.526
Mostre temporanee in esterno GAMeC	30.358	0	80.000	11.056	0
Eventi collaterali			4.935	5.376	5.483
<b>Totale GAMeC</b>					<b>27.972</b>
<b>Visitatori Pinacoteca</b>	<b>23.312</b>	<b>21.063</b>	<b>20.857</b>	<b>20.191</b>	<b>17.590</b>
<b>Totale complessivo del Servizio</b>	<b>87.540</b>	<b>52.198</b>	<b>139.509</b>	<b>59.682</b>	<b>45.562</b>

## BIBLIOTECHE - CONNETTIVITA' WIRELESS

Statistiche servizio, anni dal 2010 al 2013 (4)

	Biblioteca Tiraboschi				Biblioteca Caversazzi			
	2010	2011	2012	2013	2010	2011	2012	2013
Utenti	1.442	2.369	5.081	8.442				1.350
Connessioni	35.630	57.542	83.891	91.167				7.348
Ore navigazione	35.679	65.137	95.735	136.089				8.744

## BIBLIOTECHE - SISTEMA BIBLIOTECARIO URBANO

Dati dal 2009 al 2013

(B. Ambiveri, C. Caversazzi, L. Pelandi, G.A. Gavazzeni, A. Tiraboschi, Colognola, Valtesse e Loreto) (1)

	2009	2010	2011	2012	2013
Dotazione libraria	277.271	263.527	239.238	234.506	240.879
Numero di ore di apertura al pubblico	11.642	12.939	12.468	12.363	12.584
Numero di prestiti	190.565	195.753	178.499	183.285	177.109
Numero di iscritti ammessi al prestito	16.309	17.254	17.296	17.639	16.997

## BIBLIOTECA CIVICA ANGELO MAI

Dati dal 2009 al 2013 (1)

	2009	2010	2011	2012	2013
Dotazione libraria	679.780	683.910	686.637	690.604	698.586
Numero di utenti	24.588	19.187	19.832	17.242	11.597
Numero di ore di apertura al pubblico	2.310	2.292	2.257	2.271	2.153
Numero di consultazioni	19.810	14.802	13.815	12.942	12.500
Numero di prestiti	6.516	6.465	5.435	5.048	4.727

## FLUSSI TURISTICI

Arrivi dal 2008 al 2012, (numero di turisti che sono arrivati e partiti) (5)

Arrivi	2008	2009	2010	2011	2012(*)
<b>Esercizi alberghieri</b>					
Italiani	67.940	59.695	58.235	62.202	55.814
Stranieri	117.297	104.186	108.164	119.214	115.399
<b>Esercizi extra-alberghieri</b>					
Italiani	5.364	10.050	13.914	17.625	22.148
Stranieri	16.351	27.763	30.819	39.981	48.544
<b>Totale arrivi</b>					
Italiani	73304	69745	72.149	79.827	77.962
Stranieri	133648	131949	138.983	159.195	163.943
<b>Totale</b>	<b>206.952</b>	<b>201.694</b>	<b>211.132</b>	<b>239.022</b>	<b>241.905</b>

(\*) i dati relativi all'anno 2012 devono essere considerati ancora provvisori in quanto non ancora ufficialmente validati

## FLUSSI TURISTICI

Presenze dal 2008 al 2012, (numero di notti trascorse in città) (5)

Presenze	2008	2009	2010	2011	2012(*)
<b>Esercizi alberghieri</b>					
Italiani	114.770	111.045	114.910	98.911	87.974
Stranieri	226.139	243.036	242.418	210.245	201.417
<b>Esercizi extra-alberghieri</b>					
Italiani	57.622	64.441	73.249	73.232	78.511
Stranieri	37.439	55.717	60.597	75.274	87.123
<b>Totale presenze</b>					
Italiani	172392	175486	188.159	172.143	166.485
Stranieri	263578	298753	303.015	285.519	288.540
<b>Totale</b>	<b>435.970</b>	<b>474.239</b>	<b>491.174</b>	<b>457.662</b>	<b>455.025</b>

(\*) i dati relativi all'anno 2012 devono essere considerati ancora provvisori in quanto non ancora ufficialmente validati

## FLUSSI TURISTICI

Capacità ricettiva, anni 2012 e 2013 (5)

	Esercizi		Camere		Posti letto		Bagni	
	2012	2013	2012	2013	2012	2013	2012	2013
Alberghi	24	25	936	965	1693	1750	936	965
Bed & Breakfast	71	76	163	171	388	397	136	142
Affitta camere	69	91	181	230	454	607	150	194
Case vacanze	72	86	116	148	321	398	110	132
Ostelli	2	2	65	65	183	183	64	66
Agriturismi	3	4	n.d.	n.d.	36	36	n.d.	n.d.
Case per ferie	3	3	141	141	143	143	132	132

## SCUOLE DELL'INFANZIA

Iscritti per anno scolastico (1)

Anno scolastico	Statali	Non statali convenzionate	Non statali non convenzionate	Totale
2010/2011	1.450	1.493	720	3.663
2011/2012	1.476	1.448	745	3.669
2012/2013	1.543	1.449	762	3.754
2013/2014	1.489	1.392	668	3.549

## SCUOLE PRIMARIE

Iscritti per anno scolastico (1)

Anno scolastico	Statali	Non statali	Totale
2010/2011	4.401	2.119	6.520
2011/2012	4.369	2.099	6.468
2012/2013	4.329	2.039	6.368
2013/2014	4.270	1.946	6.216

## SCUOLE SECONDARIE

Iscritti per anno scolastico (1),(5) e (6)

	Scuole secondarie 1 <sup>^</sup> grado			Scuole secondarie 2 <sup>^</sup> grado		
	statali	non statali	totale	statali	non statali	totale
2010/2011	3.112	1.329	4.441	16.545	2.532	19.077
2011/2012	3.118	1.340	4.458	17.742	2.469	20.211
2012/2013	3.086	1.350	4.436	18.249	2.301	20.550
2013/2014	3.086	1.275	4.361	18.754	2.272	21.026

## UNIVERSITA'

Iscritti per anno accademico (7)

	Economia	Giurisprudenza	Ingegneria	Lettere Filosofia	Lingue e Letterature straniere	Scienze della Formazione	Scienze Umanistiche (ora Lettere)	Totale Ateneo
2007/08	3.313	1.438	2.287		3.619	3.535	1.034	15.226
2008/09	3.459	1.556	2.330		3.499	3.480	1.091	15.415
2009/10	3.594	1.667	2.411		3.596	3.419	1.088	15.775
2010/11	3.645	1.584	2.296		3.620	3.471	1.067	15.683
2011/12	3.596	1.493	2.240		3.523	3.531	1.040	15.423
2012/13	3.297	1.373	2.098		3.400	3.411	909	14.488
2013/14	3.080	1.296	2.005	3.448	3.597	872		14.298

Legenda delle fonti dei dati:

- (1) *Comune di Bergamo*
- (2) *Annuario Statistico Regionale*
- (3) *Accademia Carrara e GAMeC*
- (4) *Comune di Bergamo - connettività wireless*
- (5) *Provincia di Bergamo - Osservatorio Turistico*
- (6) *Ufficio Scolastico Provinciale*
- (7) *Università degli Studi di Bergamo*

Nota:

*la fonte dei dati delle distribuzioni esposte nelle pagine dedicate alla popolazione è il Comune di Bergamo.*

Per informazioni:

**SERVIZIO SISTEMA INFORMATIVO AZIENDALE**

Piazza Matteotti, 3 - 24122 Bergamo

Tel. 035.399212

e-mail: [sistemiinformativi@comune.bg.it](mailto:sistemiinformativi@comune.bg.it)

Internet: [www.comune.bergamo.it](http://www.comune.bergamo.it)

**La città nel 2013:  
la popolazione  
l'economia  
la cultura  
il turismo  
l'istruzione**

